

Módulo 4: Pedagogía Inclusiva



www.learningforallproject.eu



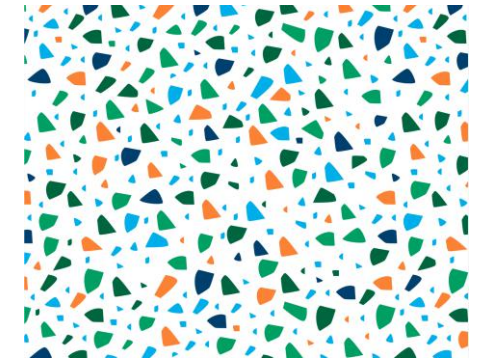
Desarrollo de capacidades de Aprendizaje para todos © 2023/2025
por Learning for All Consortium tiene licencia CC BY-SA 4.0

Financiado por la Unión Europea. Las opiniones y puntos de vista expresados son, sin embargo, responsabilidad exclusiva del/de los autor(es) y no reflejan necesariamente los de la Unión Europea ni los de la Agencia Ejecutiva Europea de Educación y Cultura (EACEA). Ni la Unión Europea ni la EACEA se hacen responsables de ellas.



Co-funded by
the European Union

Contenido



1. Propósito y objetivos

Explora el propósito del módulo al empoderar a los educadores en educación de adultos con las herramientas y la comprensión necesarias para crear entornos de enseñanza inclusivos, equitativos y centrados en el alumno.

2. Introducción a la Pedagogía Inclusiva

Introducción de los principios de la pedagogía inclusiva y su importancia para abordar la equidad y la diversidad en la educación de adultos.

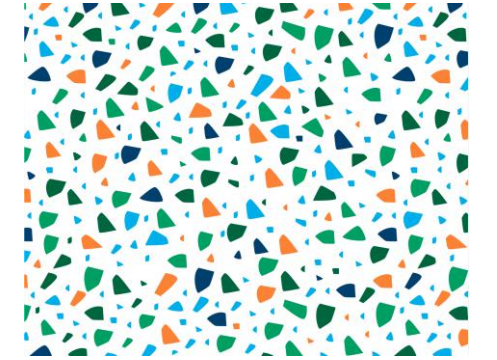
3. Comprender la diversidad de los estudiantes

Explore algunos de los desafíos comunes que enfrentan los diversos grupos de estudiantes en la educación y los métodos para identificar y abordar estos desafíos.

4. Diseño curricular inclusivo

Explore cómo diseñar e implementar un currículo inclusivo que refleje las diversas experiencias, antecedentes y necesidades de los estudiantes.

Contenido



5. Creación de evaluaciones equitativas

Principios clave para evaluaciones equitativas y estrategias para adaptar las evaluaciones

6. Fomentar la interacción y la colaboración

Métodos y técnicas para fomentar la interacción estudiantil y el aprendizaje colaborativo

7. Reflexión y adaptación continuas

Prácticas reflexivas que permitan a los educadores seguir siendo inclusivos y eficaces en su enseñanza.

Módulo 4: Pedagogía Inclusiva

El propósito de este módulo es empoderar a los educadores en educación de adultos con las herramientas y la comprensión necesarias para crear entornos de enseñanza inclusivos, equitativos y centrados en el alumno.

El módulo se centra en fomentar la diversidad y la competencia cultural, a la vez que aborda los desafíos únicos que enfrentan los estudiantes diversos. Al explorar el diseño curricular inclusivo, las estrategias de evaluación equitativas y las técnicas de aprendizaje colaborativo, el curso prepara a los educadores para adaptar sus prácticas y satisfacer las diversas necesidades de los estudiantes.

Definición de pedagogía en la educación de adultos

La pedagogía es el arte y la ciencia de la enseñanza, centrándose en los métodos y prácticas utilizados para facilitar el aprendizaje. Implica el desarrollo de estrategias de enseñanza, el diseño curricular y métodos de evaluación para promover una educación eficaz. Su propósito es satisfacer las necesidades de los estudiantes adultos, y los educadores deben adaptar sus prácticas. Los adultos tienen condiciones de aprendizaje diferentes a las de los niños, lo que puede generar ventajas y desventajas tanto para la institución como para el estudiante si no se abordan adecuadamente.



Características del aprendizaje de adultos

- **Circunstancias de la vida cotidiana:** Las circunstancias tienen un gran impacto en el aprendizaje. La enseñanza debe adaptarse a que los adultos tienen circunstancias cotidianas que los niños o jóvenes no tienen, como compromisos laborales, responsabilidades familiares y presiones económicas.
- **Experiencia de vida:** Los adultos se nutren de lo aprendido en la vida y poseen un cúmulo de experiencias. Este conocimiento y experiencia deben destacarse y aprovecharse en la educación.
- **Participación en la planificación y gestión del aprendizaje:** los adultos tienen experiencias de tomar sus propias decisiones y necesitan participar en la planificación y gestión de su aprendizaje.
- **Motivación intrínseca y orientación a la tarea:** Los adultos se guían principalmente por la motivación intrínseca y, por lo general, están más dispuestos a aprender que los niños o jóvenes, pero se orientan más a las tareas y a los problemas en sus estudios. El contenido debe ser relevante y útil para los estudiantes adultos; de lo contrario, la falta de motivación será un hecho.

Importancia de la equidad y la diversidad

La equidad y la diversidad son principios fundamentales para crear un entorno de aprendizaje propicio y eficaz para todos los estudiantes, especialmente en la educación de adultos. Abordar estos principios implica:

- **Reconocer las diferencias individuales:** comprender que los estudiantes provienen de diversos orígenes culturales, lingüísticos y socioeconómicos y tienen diferentes experiencias y necesidades de vida.
- **Derribando barreras:** identificar y eliminar las barreras que pueden impedir que ciertos grupos de estudiantes participen plenamente y tengan éxito en los programas educativos.
- **Promoción de la inclusión:** fomentar un ambiente inclusivo donde todos los estudiantes se sientan valorados, respetados y apoyados.
- **Mejora de los resultados del aprendizaje:** las investigaciones muestran que los entornos de aprendizaje diversos pueden conducir a una mejora del pensamiento crítico, de las habilidades de resolución de problemas y del rendimiento académico general.



Beneficios de las prácticas pedagógicas inclusivas

Las prácticas pedagógicas inclusivas ofrecen numerosos beneficios para los estudiantes, las organizaciones educativas y la sociedad, entre ellos:

- **Mayor participación de los estudiantes:** los métodos de enseñanza inclusivos pueden hacer que el aprendizaje sea más relevante e interesante, lo que genera mayores niveles de participación y compromiso de los estudiantes.
- **Tasas de retención más altas:** al abordar las necesidades de todos los estudiantes y crear un entorno de apoyo, la pedagogía inclusiva puede reducir las tasas de deserción y mejorar la retención.
- **Mejores resultados educativos:** cuando los estudiantes se sienten incluidos y apoyados, tienen más probabilidades de alcanzar sus objetivos educativos y tener un mejor desempeño académico.
- **Impacto social positivo:** La educación inclusiva promueve la comprensión, el respeto y la colaboración entre estudiantes de diferentes orígenes, contribuyendo a una sociedad más cohesionada y armoniosa.
- **Empoderamiento de los estudiantes:** Las prácticas inclusivas empoderan a los estudiantes al reconocer sus fortalezas y potencial, fomentando un sentido de pertenencia y autoestima.

En este módulo, aprenderá sobre varios enfoques prácticos sobre cómo implementar prácticas que reconozcan y aborden las diversas necesidades, antecedentes y habilidades de todos los estudiantes y creen un entorno de aprendizaje equitativo.



Desafíos que enfrentan los diversos grupos de estudiantes

Los estudiantes adultos de diversos orígenes pueden enfrentar diversos desafíos que pueden afectar su experiencia educativa y sus posibilidades de éxito en sus estudios. Dichos desafíos pueden incluir o resultar de:

Breve reseña académica

Los estudiantes adultos con una formación académica corta pueden carecer de habilidades de lectura, escritura y aritmética, que a menudo son necesarias para comprender y completar las tareas del curso. Pueden surgir malentendidos cuando los docentes diseñan instrucciones y lecciones partiendo de la premisa de que todos los estudiantes tienen un nivel similar de experiencia educativa y comprensión de las estructuras educativas.



Desafíos que enfrentan los diversos grupos de estudiantes

Los estudiantes adultos de diversos orígenes pueden enfrentar diversos desafíos que pueden afectar su experiencia educativa y sus posibilidades de éxito en sus estudios. Dichos desafíos pueden incluir o resultar de:

Barreras del idioma

Los hablantes no nativos pueden tener dificultades con el dominio del idioma, lo que afecta su capacidad para comprender materiales didácticos, participar en debates y completar tareas. Completar un programa educativo en una segunda lengua se vuelve aún más difícil si el alumno tiene una formación académica corta en su lengua materna.



Desafíos que enfrentan los diversos grupos de estudiantes

Necesidades de accesibilidad

Los estudiantes con discapacidades pueden encontrar barreras físicas, sensoriales o cognitivas que les impidan acceder a materiales educativos y participar en actividades del aula.

Diferencias culturales

Los estudiantes de diferentes orígenes culturales pueden tener valores, creencias y prácticas diferentes que pueden influir en sus estilos de aprendizaje e interacciones en el aula. También pueden sentirse marginados si el currículo no refleja su herencia cultural.



La competencia cultural en un entorno educativo puede definirse como la capacidad de comprender, respetar y responder eficazmente a las diferencias y necesidades culturales de los alumnos.

Competencia cultural en la educación

Conciencia: reconocer los propios sesgos culturales y comprender cómo pueden afectar las interacciones con los estudiantes.

Conocimiento: Adquirir conocimientos sobre diferentes culturas, incluidos sus valores, estilos de comunicación y preferencias de aprendizaje.

Habilidades: Desarrollar habilidades para comunicarse e interactuar eficazmente con estudiantes de diversos orígenes culturales.

Actitud: Demostrar apertura, respeto y voluntad de aprender de y sobre diferentes culturas.

Reflexiona: ¿Qué significa para ti ser culturalmente competente? ¿Cómo se puede desarrollar la competencia cultural?

Identificación de las necesidades de los estudiantes

Para abordar eficazmente las diversas necesidades de los estudiantes de distintos orígenes, es importante, como primer paso, identificar las barreras que los estudiantes experimentan y enfrentan.

Para ello, el personal educativo puede implementar las siguientes estrategias:

Entrevistas

Realice entrevistas con los alumnos para comprender mejor sus experiencias de aprendizaje, expectativas, preferencias, objetivos y dificultades. Este método es útil para crear una relación más personalizada con los alumnos, generar confianza y adaptar la enseñanza a sus necesidades individuales.

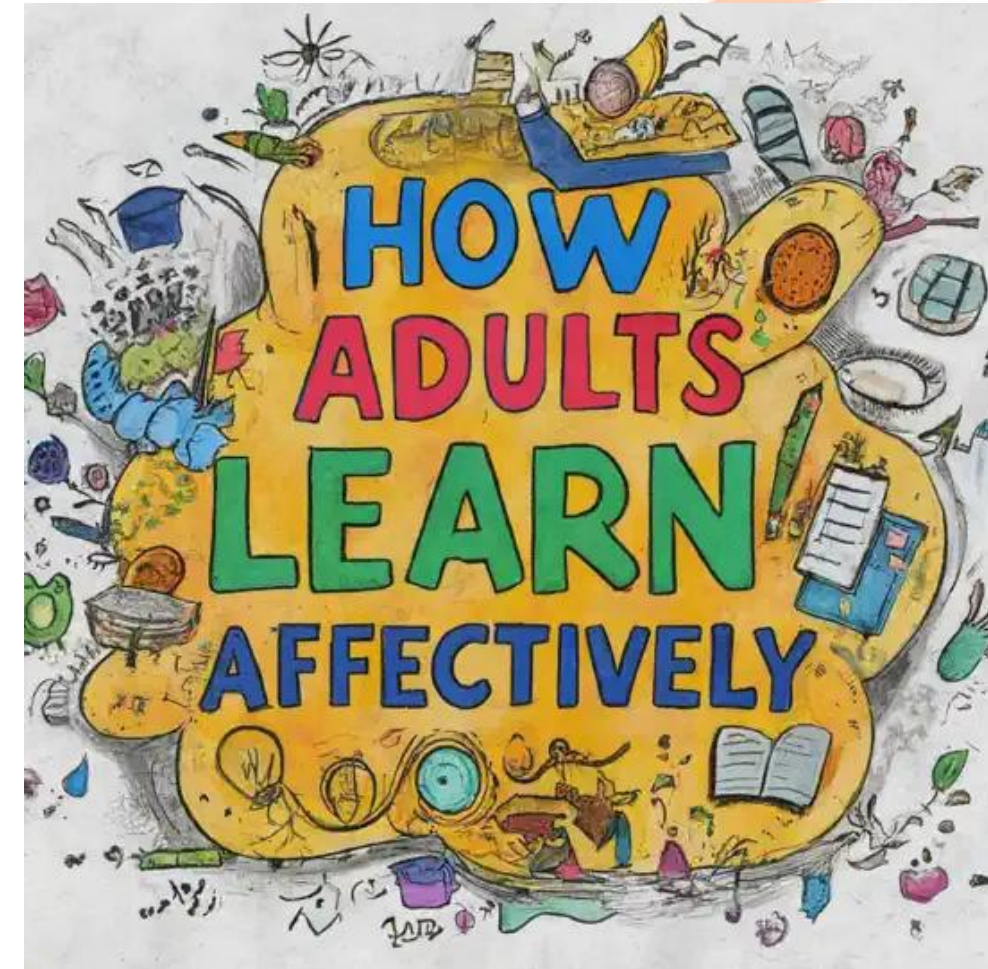
Evaluaciones y diagnósticos

Utilice diversas herramientas de evaluación para evaluar los conocimientos, habilidades, competencias y desafíos actuales de los estudiantes. Estas pueden incluir pruebas estandarizadas, evaluaciones formativas, pruebas diagnósticas y cuestionarios. Los estudiantes también pueden autoevaluar su nivel actual de conocimientos y competencias en diferentes áreas para identificar posibles brechas entre los niveles demostrados y percibidos.



Identificación de las necesidades de los estudiantes

Al usar estas estrategias, los docentes pueden comprender mejor las necesidades de los estudiantes y adaptar mejor sus métodos de enseñanza para apoyar a los diferentes grupos de estudiantes. Sin embargo, es importante recordar que hay que estar abierto a la posibilidad de que los estudiantes se enfrenten a barreras que usted quizás no comprenda o que no haya experimentado antes. Por lo tanto, esté dispuesto a escuchar a sus estudiantes para comprender sus experiencias y debatir juntos diferentes sugerencias sobre cómo superar estas barreras.



¡ESCUCHAR!



Addressing Learner Challenges

Once the challenges faced by learners from different backgrounds have been identified, educational staff can implement different approaches to address them. Below are some suggested methods and approaches.

Fostering an Inclusive Classroom Environment

Create a classroom environment that promotes inclusion and respect. This can include setting ground rules for respectful behavior, encouraging diverse perspectives, and using inclusive language. Learners' desire to achieve high scores on assignments can result in them being hesitant to show their gaps in knowledge or ask for help from each other or the teacher. Demonstrate that it is okay not to have the correct answer and to dare to make mistakes, as this is how learning happens.



Abordar los desafíos de los estudiantes

Una vez identificados los desafíos que enfrentan los estudiantes de diferentes orígenes, el personal educativo puede implementar diferentes enfoques para abordarlos. A continuación, se sugieren algunos métodos y enfoques.

Fomentar un ambiente de aula inclusivo

Cree un ambiente de clase que promueva la inclusión y el respeto. Esto puede incluir establecer normas básicas para un comportamiento respetuoso, fomentar la diversidad de perspectivas y usar un lenguaje inclusivo. El deseo de los alumnos de obtener altas calificaciones en las tareas puede hacer que duden en mostrar sus lagunas de conocimiento o pedir ayuda a los demás o al profesor. Demuestre que está bien no tener la respuesta correcta y atreverse a cometer errores, ya que así es como se aprende.



Abordar los desafíos de los estudiantes

Técnicas de instrucción diferenciada

Utilice técnicas de instrucción diferenciada para adaptar los métodos y materiales didácticos a las diversas necesidades de los alumnos. Esto puede implicar ofrecer diversas maneras para que los alumnos interactúen con el contenido, expresen su comprensión y demuestren su aprendizaje. Adapte las tareas, el lenguaje de las instrucciones y la retroalimentación al nivel de los alumnos y a su zona de desarrollo próximo.



Métodos y enfoques para abordar los desafíos del aprendizaje

Aprende a aprender

Desarrollar estrategias y técnicas de estudio. Ayudar a los estudiantes adultos, especialmente a aquellos con educación limitada, a aprender estrategias y técnicas de estudio es crucial para desarrollar confianza, superar barreras y mejorar la eficiencia del aprendizaje. Supera las brechas de habilidades, fomenta la independencia y promueve el aprendizaje permanente, permitiéndoles tener éxito en su educación y adaptarse a futuras oportunidades.



Métodos y enfoques para abordar los desafíos de los estudiantes

Ayudas visuales

Los recursos visuales son muy eficaces para la enseñanza de adultos que hablan otros idiomas o tienen un nivel educativo limitado, ya que simplifican conceptos complejos y hacen que la información sea más accesible. Ofrecen una forma universal de comunicar ideas que trasciende las barreras lingüísticas, ayudando a los estudiantes a comprender y retener la información con mayor facilidad. Para los estudiantes con habilidades limitadas de lectura o escritura, los recursos visuales ofrecen una vía alternativa para comprender conceptos clave, fomentando la inclusión y una mejor comprensión.

Plan de acción

Contar con planes de acción para gestionar la discriminación o los conflictos en el entorno educativo es esencial para el profesorado, ya que garantiza un enfoque proactivo y coherente para mantener un entorno de aprendizaje seguro e inclusivo. Estos planes proporcionan pasos claros para abordar los problemas de forma rápida y justa, evitando que se agraven y fomentando la confianza entre los alumnos. Es importante que estos planes de acción sean documentos dinámicos que se actualicen periódicamente, ya que la dinámica del aula, las normas sociales y las regulaciones cambian constantemente. Las actualizaciones periódicas garantizan que los planes sigan siendo pertinentes, eficaces y estén alineados con las mejores prácticas actuales.



Métodos y enfoques para abordar los desafíos de los estudiantes

Para abordar los desafíos que enfrentan los estudiantes adultos, los docentes pueden utilizar diversos métodos y enfoques, y los ejemplos presentados en esta sección pueden servir de base para debatir con colegas, reflexionar sobre las prácticas actuales y descubrir estrategias innovadoras dentro de su equipo. Al examinar su trabajo actual, los educadores pueden identificar qué es eficaz, compartir perspectivas e inspirar nuevos enfoques para abordar mejor los desafíos de los estudiantes y crear un entorno de aprendizaje inclusivo y propicio.

Desafíos de la vida real 1



Elena, profesora de inglés

Elena imparte una clase de inglés de nivel mixto en un centro de educación para adultos. Su grupo incluye a estudiantes como Ahmed, quien se mudó al campo hace un año y tiene dificultades para comunicarse, y María, una estudiante local que se siente frustrada porque las clases son demasiado lentas para ella.

Durante una actividad de debate en clase, Elena observa que Ahmed guarda silencio mientras María interrumpe repetidamente, expresando su impaciencia. Elena reconoce la creciente tensión, pero no sabe cómo abordar las necesidades de alumnos tan diferentes sin aislar a nadie.

Reflejar

¿Cómo puede Elena crear un ambiente de aula que fomente tanto la inclusión como la participación de estudiantes con orígenes y capacidades muy diferentes?





LEARNING
for all

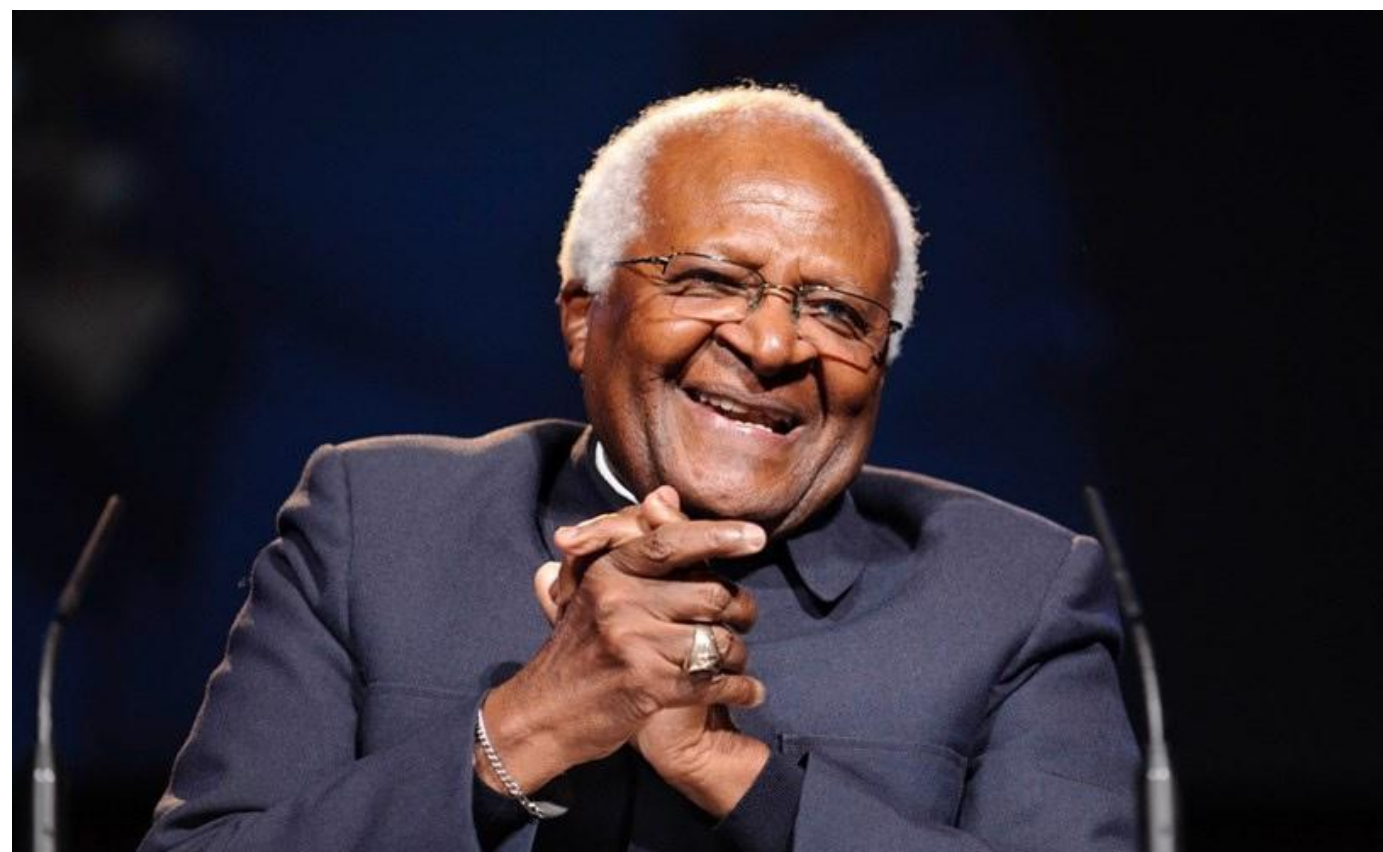
4

Diseño curricular inclusivo

Principios del diseño curricular inclusivo

El diseño de un currículo inclusivo implica varios principios clave que garantizan que el currículo refleje las diversas experiencias y antecedentes de los estudiantes.

- **Equidad:** garantizar que todos los estudiantes tengan acceso a las mismas oportunidades y recursos de aprendizaje, independientemente de sus antecedentes o capacidades.
- **Relevancia:** Hacer que el currículo sea relevante para la vida de los estudiantes incorporando sus experiencias, intereses y antecedentes culturales.
- **Accesibilidad:** Diseñar materiales curriculares y actividades que sean accesibles para todos los estudiantes, incluidos aquellos con discapacidades y hablantes de una segunda lengua.
- **Flexibilidad:** Proporcionar múltiples formas para que los estudiantes interactúen con el contenido, demuestren su comprensión y expresen su aprendizaje.
- **Centrado en el estudiante:** centrarse en las necesidades, fortalezas y preferencias de los estudiantes e involucrarlos en el proceso de diseño del currículo.
- **Reflexivo:** Evaluar y adaptar continuamente el currículo para garantizar que satisfaga las necesidades cambiantes de los estudiantes y siga siendo inclusivo.



**Una educación inclusiva y de
calidad es la base de sociedades
dinámicas y equitativas.**

Desmond Tutu



Incorporando perspectivas diversas

Incorporar diversas perspectivas y contenidos en el currículo es esencial para crear un entorno de aprendizaje inclusivo. Esto puede implicar:

- **Representatividad:** Asegurar que los materiales curriculares representen una amplia gama de culturas, idiomas y experiencias. Incluir autores y ejemplos de diversos orígenes.
 - **Relevancia cultural:** Utilizar contenido culturalmente relevante para la vida y las experiencias de los estudiantes. Incorporar perspectivas locales y globales para ampliar su comprensión.
 - **Reflexión crítica:** Anime a los estudiantes a reflexionar críticamente sobre sus propios prejuicios y prejuicios culturales. Debata temas relacionados con la diversidad, la equidad y la inclusión en el aula.
- Lenguaje inclusivo:** Utilizar un lenguaje inclusivo que respete y reconozca la diversidad de los estudiantes. Evitar los estereotipos y el lenguaje sesgado.



Adaptación de materiales curriculares

Una forma de ofrecer un currículo inclusivo es adaptar los materiales que se utilizan actualmente. A continuación, encontrará sugerencias sobre diferentes estrategias para adaptar sus materiales.

- **Revisión de contenido:** Revise los materiales existentes para identificar cualquier deficiencia o sesgo en materia de diversidad e inclusión. Actualice o reemplace los materiales que no reflejen perspectivas diversas y establezca un sistema de revisión continua en su organización.
- **Formatos Múltiples:** Ofrezca materiales en múltiples formatos para adaptarse a diferentes estilos de aprendizaje y necesidades de accesibilidad. Esto puede incluir texto, audio, video y medios interactivos.



Adaptación de materiales curriculares

Una forma de ofrecer un currículo inclusivo es adaptar los materiales que se utilizan actualmente. A continuación, encontrará sugerencias sobre diferentes estrategias para adaptar sus materiales.

- **Diferenciación:** Distinga los materiales y actividades para satisfacer las necesidades de los estudiantes. Ofrezca distintos niveles de dificultad, tareas alternativas y plazos flexibles. De ser posible, ofrezca aprendizaje a distancia o soluciones híbridas cuando sea necesario. Es importante tener en cuenta que ciertas tareas se prestan bien o mal a diferentes métodos de enseñanza, y que la opción de aprendizaje a distancia solo debe optarse por estudiantes con suficiente alfabetización digital o cuando se pueda proporcionar el apoyo necesario.
- **Retroalimentación y aportes:** Solicite la retroalimentación de los estudiantes sobre la inclusión y la relevancia de los materiales curriculares. Involucre a los estudiantes en el proceso de adaptación y desarrollo de los materiales para garantizar que satisfagan sus necesidades. Esto también demuestra de forma concreta que valora las perspectivas y experiencias de los estudiantes.

¿Qué hay en la mente del estudiante?

Escuche las perspectivas de los estudiantes sobre la educación inclusiva. Esta pregunta se formuló a estudiantes de la Universidad de Ciencias Aplicadas de La Haya.



¡Mira esto!





LEARNING
for all

5

**Creación de evaluaciones
equitativas**

La importancia de las evaluaciones equitativas

Crear evaluaciones inclusivas y equitativas es esencial para garantizar una evaluación justa del progreso y los logros de los estudiantes, independientemente de sus antecedentes, capacidades o experiencias de aprendizaje previas. Esta sección describe los principios clave para reconocer y aprovechar el aprendizaje previo, así como las técnicas para adaptar las evaluaciones a las diversas necesidades de los estudiantes.



Garantizar un aprendizaje equitativo y eficaz mediante principios de evaluación

Flexibilidad

Adapta las evaluaciones para satisfacer diversas necesidades y estilos de aprendizaje.

Justicia

Garantiza la igualdad de oportunidades para que todos los estudiantes demuestren conocimientos y habilidades.

Transparencia

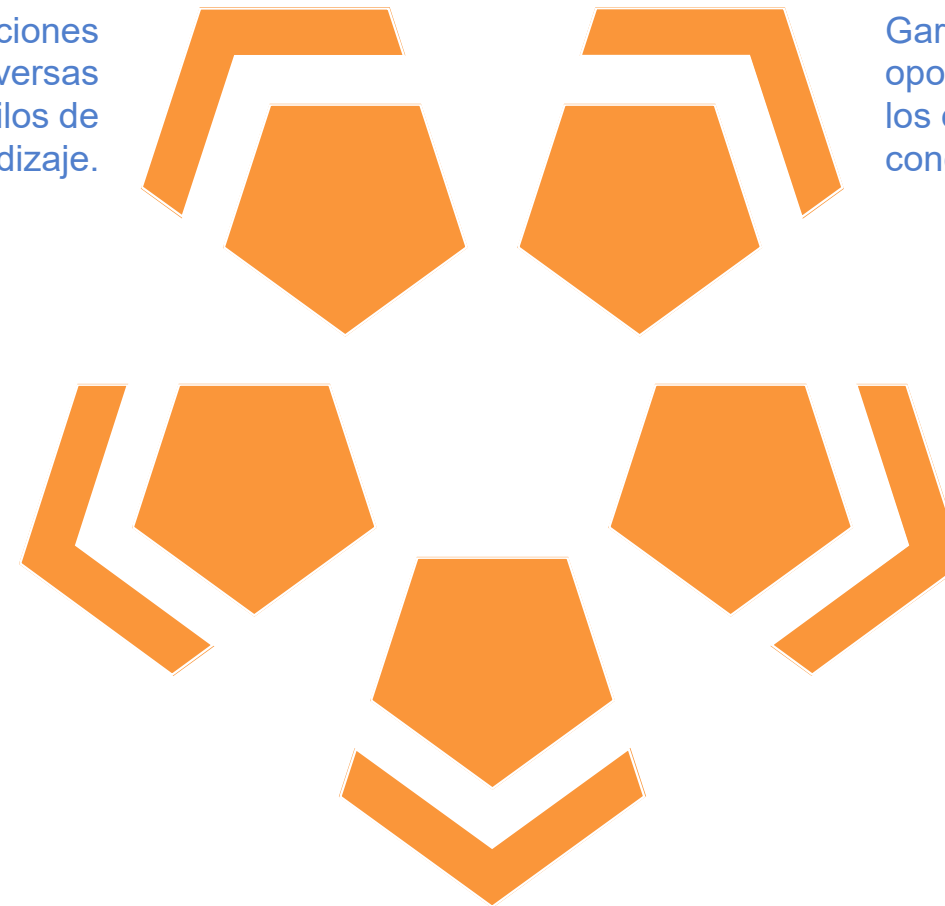
Proporciona pautas y expectativas claras a los estudiantes.

Validez

Alinea las evaluaciones con los objetivos de aprendizaje para medir los resultados previstos.

Fiabilidad

Logra resultados consistentes a lo largo del tiempo y con grupos de estudiantes diversos.



Reconocer y desarrollar el aprendizaje previo

Reconocer las experiencias previas de los estudiantes, ya sean formales o informales, es un componente fundamental de la evaluación inclusiva. Las estrategias incluyen:

- **Evaluación del aprendizaje previo:** Implementar procesos formales para identificar, evaluar y acreditar el conocimiento previo, la experiencia laboral y el aprendizaje informal de los estudiantes.
- **Evaluación de portafolios:** Anime a los estudiantes a crear portafolios que documenten su aprendizaje y experiencias previas. Revisen estos portafolios en colaboración para identificar habilidades y conocimientos relevantes.
- **Entrevistas y autoevaluaciones:** involucre a los estudiantes a través de entrevistas y actividades de autoevaluación para recopilar información sobre su aprendizaje previo, lo que ayudará a adaptar el plan de estudios.
- **Transferencia de créditos:** permite a los estudiantes transferir créditos de cursos o programas anteriores que se alineen con el plan de estudios actual cuando corresponda.



Técnicas de evaluación inclusivas y adaptadas

Para apoyar eficazmente a estudiantes diversos, la evaluación debe ser adaptable e inclusiva.

Técnicas de evaluación inclusiva

- **Evaluaciones formativas:** utilice evaluaciones regulares para monitorear el progreso y brindar retroalimentación oportuna, garantizando que los estudiantes comprendan el propósito de estas evaluaciones.
- **Autoevaluaciones:** Anime a los estudiantes a evaluar su propio trabajo y reflexionar sobre su recorrido de aprendizaje, fomentando la autoconciencia y el crecimiento.
- **Evaluaciones entre pares:** fomente la colaboración y las perspectivas diversas al involucrar a los estudiantes en la evaluación del trabajo de los demás.
- **Evaluaciones basadas en el desempeño:** Diseñe evaluaciones que requieran que los estudiantes apliquen sus habilidades y conocimientos en contextos del mundo real o simulados, como presentaciones o proyectos.
- **Rúbricas:** Desarrollar y compartir rúbricas detalladas que describan claramente los criterios de éxito, garantizando que los alumnos comprendan las expectativas.

Desafíos de la vida real 2



Sophia está diseñando la evaluación final de su curso de educación para adultos sobre comunicación en el trabajo. La evaluación requiere que los alumnos redacten un correo electrónico profesional, participen en una reunión simulada y realicen una breve presentación. Al revisar el plan de evaluación, Sophia se da cuenta de que algunos de sus alumnos podrían tener dificultades.

Por ejemplo, Marco, un estudiante con dislexia, tiene dificultades con las tareas escritas, mientras que Priya, una hablante no nativa, se siente ansiosa con las presentaciones orales. Al reflexionar sobre las diversas necesidades de sus alumnos, Sophia comienza a cuestionar si sus métodos de evaluación realmente ofrecen igualdad de oportunidades para que todos los estudiantes demuestren sus habilidades.

Sophia, profesora de formación profesional

Reflejar
¿Cómo puede Sophia crear un enfoque de evaluación que se adapte a estudiantes diversos y al mismo tiempo mantenga la imparcialidad y la validez?



LEARNING
for all

6

**Promover la interacción y la
colaboración**

Los beneficios de la interacción y la cooperación en la educación

Fomentar la interacción y la cooperación es crucial para una educación exitosa, especialmente en aulas con diversidad. Puede conducir a:

- **Aprendizaje mejorado:** la interacción y la colaboración permiten a los estudiantes involucrarse con el contenido más profundamente, compartir diversas perspectivas y desarrollar habilidades de pensamiento crítico y resolución de problemas.
- **Sentido de pertenencia:** Las actividades colaborativas ayudan a crear un sentido de comunidad y apoyo mutuo entre los estudiantes, fomentando un entorno inclusivo y acogedor.



Los beneficios de la interacción y la cooperación en la educación

Fomentar la interacción y la cooperación es crucial para una educación exitosa, especialmente en aulas con diversidad. Puede conducir a:

- **Habilidades de comunicación:** Trabajar con compañeros de diferentes orígenes mejora las habilidades comunicativas e interpersonales de los alumnos, preparándolos para diversos lugares de trabajo y entornos sociales.
- **Empatía y comprensión:** el aprendizaje colaborativo alienta a los estudiantes a apreciar y comprender diferentes puntos de vista, promoviendo la empatía y la competencia cultural.

En esta sección, exploraremos métodos y técnicas sobre cómo fomentar la interacción de los estudiantes y el aprendizaje colaborativo en la educación de adultos.



Proyectos grupales y aprendizaje

colaborativo
Trabajar con proyectos grupales y actividades de aprendizaje colaborativo ofrece numerosos beneficios para los estudiantes.

- **Perspectivas diversas:** Los proyectos grupales reúnen a estudiantes con diferentes experiencias y puntos de vista, enriqueciendo el proceso de aprendizaje y conduciendo a soluciones más innovadoras.
- **Desarrollo de habilidades:** Las actividades colaborativas ayudan a los estudiantes a desarrollar habilidades esenciales como el trabajo en equipo, el liderazgo, la negociación y la resolución de conflictos.
- **Motivación y compromiso:** Trabajar en grupos puede aumentar la motivación y el compromiso, ya que los estudiantes se sienten responsables ante sus compañeros y tienen más probabilidades de persistir en sus esfuerzos.
- **Apoyo entre pares:** Los proyectos grupales brindan oportunidades para que los estudiantes se apoyen y aprendan unos de otros, construyendo una red de asistencia mutua.

Reflexiona: ¿Qué desafíos pueden surgir al trabajar en proyectos grupales en la docencia? ¿Cómo se pueden superar?

Creando un ambiente de aula inclusivo

El requisito previo para trabajar con el aprendizaje y el desarrollo colaborativos es que el ambiente del aula sea inclusivo. Si los estudiantes perciben que el entorno es inseguro y que no existe un ambiente permisivo donde se puedan escuchar todas las voces, estas actividades pueden tener un efecto negativo. Sin embargo, existen estrategias y métodos para promover un aula inclusiva.

Establecer reglas básicas

Establezca reglas básicas claras para un comportamiento respetuoso e inclusivo en el aula e involucre a los alumnos en su desarrollo. Esto garantizará que todos las comprendan y acepten. Revise las reglas con el grupo periódicamente para mantenerlas vigentes.

Facilitación de debates grupales

Utilice Facilitar activamente los debates grupales para garantizar que todos los alumnos puedan participar.





LEARNING
for all

7

**Reflexión y adaptación
continuas**

La reflexión sobre las prácticas docentes es crucial para que los educadores garanticen su inclusión y eficacia. La práctica reflexiva permite a los educadores:



- **Identificar fortalezas y áreas de mejora:** al reflexionar periódicamente sobre su enseñanza, los educadores pueden reconocer qué está funcionando bien y qué necesita mejorarse.
- **Mantenerse receptivo a las necesidades de los alumnos:** la reflexión ayuda a los educadores a mantenerse en sintonía con las necesidades cambiantes de sus alumnos y a realizar los ajustes necesarios en sus métodos y materiales de enseñanza.
- **Mejorar el crecimiento profesional:** la práctica reflexiva promueve el crecimiento y el desarrollo profesional continuo, lo que permite a los educadores perfeccionar sus habilidades y mantenerse actualizados con las mejores prácticas.
- **Fomentar una cultura de mejora continua:** fomentar la reflexión y la adaptación crea una cultura de mejora continua, donde los educadores se comprometen a brindar la mejor experiencia de aprendizaje posible para todos los estudiantes.

Adaptación a las necesidades de los estudiantes

Adaptar los enfoques docentes, basándose en la reflexión y la retroalimentación continuas, es esencial para satisfacer las necesidades cambiantes de los estudiantes. La reflexión y las buenas intenciones solo son eficaces cuando se materializan en acciones, como:

- **Ser flexible:** estar abierto al cambio y dispuesto a probar nuevos enfoques o métodos brindará un mejor apoyo a los estudiantes.
- **Personalización del aprendizaje:** adapte la instrucción para satisfacer las diversas necesidades de los estudiantes ofreciendo materiales diferenciados, métodos de evaluación variados y apoyo personalizado.
- **Incorporar la retroalimentación:** Aprovechar la retroalimentación de los alumnos y compañeros para realizar ajustes fundamentados en las prácticas docentes. Esto podría implicar modificar los planes de clase, incorporar nuevas tecnologías o modificar las actividades del aula.
- **Mejora continua:** Revisión colaborativa y actualización de materiales y estrategias de enseñanza para garantizar que sigan siendo relevantes, inclusivos y efectivos.



Professional development in Inclusive Pedagogy

Ongoing professional development is vital for educators to stay informed about best practices in inclusive pedagogy and continue to grow in their roles. This can include:

- **Attending Workshops and Conferences:** Participating in workshops, conferences, and seminars on inclusive education and related topics to stay current with the latest research and practices.
- **Engaging in Professional Learning Communities:** Joining professional learning communities or networks where educators can share experiences, resources, and strategies for inclusive teaching.
- **Pursuing Advanced Education:** Enrolling in advanced courses or degree programs that focus on inclusive education, diversity, and equity.
- **Staying Informed:** Keeping up with relevant literature, research, and publications on inclusive pedagogy to stay informed about new developments and innovations.

Desarrollo profesional en Pedagogía Inclusiva

El desarrollo profesional continuo es vital para que los educadores se mantengan informados sobre las mejores prácticas en pedagogía inclusiva y sigan desarrollándose en sus funciones. Esto puede incluir:

- **Asistencia a talleres y conferencias:** participar en talleres, conferencias y seminarios sobre educación inclusiva y temas relacionados para mantenerse al día con las últimas investigaciones y prácticas.
- **Participar en comunidades de aprendizaje profesional:** unirse a comunidades o redes de aprendizaje profesional donde los educadores pueden compartir experiencias, recursos y estrategias para la enseñanza inclusiva.
- **Obtener una educación avanzada:** inscribirse en cursos avanzados o programas de grado que se centren en la educación inclusiva, la diversidad y la equidad.
- **Mantenerse informado:** mantenerse al día con la literatura, la investigación y las publicaciones relevantes sobre pedagogía inclusiva para mantenerse informado sobre los nuevos desarrollos e innovaciones.

Desafíos de la vida real 3



Mark, un educador experimentado, lleva más de 15 años enseñando a estudiantes adultos. Recientemente, notó un cambio en la dinámica de su clase. Algunos alumnos parecían desconectados, mientras que a otros les costaba seguir el ritmo de sus clases. Mark empezó a cuestionarse si sus métodos de eficacia comprobada seguían siendo eficaces para satisfacer las necesidades de sus alumnos, cada vez más diversos. Una tarde, tras una sesión particularmente difícil, Mark observó lo difícil que era evaluar la comprensión de los alumnos más callados y cómo los más expresivos solían dominar las discusiones. Se preguntó si sus materiales didácticos, desarrollados años atrás, seguían siendo relevantes e inclusivos con las experiencias de sus alumnos actuales.



Mark, profesor de educación de adultos

Reflejar

¿Cómo pueden educadores como Mark utilizar prácticas reflexivas para garantizar que su enseñanza siga siendo eficaz e inclusiva, especialmente a medida que evolucionan las necesidades y la demografía de los alumnos?

Resumen de las conclusiones clave

Este módulo destaca la importancia de fomentar la inclusión, la equidad y la adaptabilidad en la educación. Entre las conclusiones clave se incluye la necesidad de:

- Un enfoque unificado para el diseño curricular inclusivo y la inclusión, la diversidad y la accesibilidad en la educación de adultos.
- Integración de prácticas de evaluación equitativas con materiales curriculares flexibles.
- Promover la interacción y la colaboración para crear entornos de aula inclusivos.
- Reflexión y adaptación continuas para abordar las necesidades cambiantes de los estudiantes.

Próximos pasos

Implemente las estrategias, métodos y enfoques presentados en el módulo en entornos del mundo real, recopilando comentarios de los estudiantes y participando en el desarrollo profesional para perfeccionar aún más sus prácticas inclusivas.

Gracias por completar el Módulo 4

Pedagogía Inclusiva

**Empoderar a gerentes, educadores
y personal para crear entornos de
aprendizaje de adultos inclusivos y
accesibles que aborden las
diversas necesidades de los
estudiantes y las comunidades.**

